

SERVIZIO SANITARIO REGIONALE
EMILIA-ROMAGNA
Azienda Unità Sanitaria Locale di Modena

I PIDOCCHI DEI CAPELLI



HEAD LICE

SAÇLARDAKI BITLER

头虱

ਵਾਲਾ ਦੀਆ ਜੁਆਂ

القمل في الشعر

بالوں کی جوئیں



I PIDOCCHI DEI CAPELLI

1 I pidocchi dei capelli

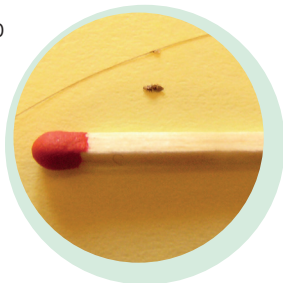
I pidocchi del capo sono piccolissimi parassiti che vivono esclusivamente sulla testa dell'uomo. Interessano soprattutto bambini e adolescenti, ma possono colpire anche gli adulti.

2 Come si trasmettono

La trasmissione avviene per contatto diretto, dalla testa di una persona a quella di un'altra. È possibile, ma molto meno frequente, anche il contagio attraverso pettini, cappelli, cuscini o altri oggetti.

3 Come si manifestano

Il sintomo caratteristico è il prurito al capo che, tuttavia, non sempre è presente oppure può comparire dopo giorni o settimane dall'inizio dell'infestazione.



4 Come si prevencono

Non esistono precauzioni sicuramente efficaci per prevenire la pediculosi. Quindi è indispensabile che i genitori controllino almeno 2 volte a settimana i capelli dei figli per scoprire l'infestazione fin dal suo inizio ed eliminarla velocemente.



I pidocchi sono lunghi 2-3 millimetri e di colore grigio-bruno.



5 Come si controllano i capelli

Occorre sollevarli lentamente facendoli scorrere contro pelo. I capelli lunghi vanno esaminati dividendoli in piccole ciocche. In caso di pediculosi, è possibile vedere le lendini (uova) che sono lunghe circa 1 millimetro, di forma ovoidale e di colore bianco traslucido; toccandole con le dita si avverte la consistenza di granelli di sabbia strettamente attaccati al capello. Le lendini si trovano più facilmente nella zona della nuca, delle tempie e dietro le orecchie, però è bene controllare tutto il capo. È invece più difficile vedere i pidocchi, perché si confondono con il colore dei capelli.



6 Come si eliminano

Bisogna applicare un prodotto antipidocchio sui capelli, lasciandolo in posa per il periodo indicato dalle istruzioni per l'uso; successivamente si procede al lavaggio dei capelli. Dopo il trattamento è opportuno cercare e sfilare tutte le lendini rimaste una ad una, oppure asportarle tagliando i singoli capelli colpiti. Il trattamento deve essere ripetuto dopo 7-10 giorni.

È inoltre necessario:

- controllare la presenza di pidocchi o lendini in tutti i componenti della famiglia;
- lavare i pettini e le spazzole lasciandoli a bagno per un'ora in una bacinella con acqua calda e shampoo;
- lavare in lavatrice a 60°C la biancheria venuta a contatto con i pidocchi o le uova.



HEAD LICE

1 Head lice

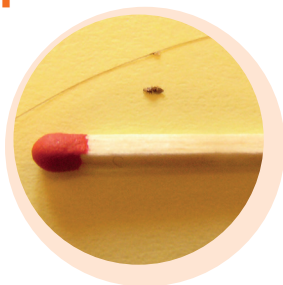
Head lice are very tiny parasites that live exclusively on human heads. Children and adolescents are usually those more affected, but they can also affect adults.

2 How are they spread?

Head lice can be spread by direct contact, from one head to another. Although less frequent, this can also occur by using someone else's comb, hat, pillow or other objects.

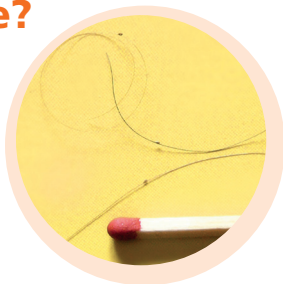
3 How do they appear?

The characteristic symptom of head lice contagion is an itchy scalp that, however, does not always occur or may occur after days or weeks from infestation.



4 How do you prevent from getting head lice?

There are no surely efficient precautions to take for preventing head lice contagion. Therefore, parents must always check their child's head at least twice a week to early detect infestation and eliminate the lice as quickly as possible.



Head lice are 2-3 millimeters long and grayish brown in color.



5 How do you check for head lice?

Lift your child's hair slowly, from the nape up. Long hair must be checked by dividing it into small locks. In the event of contagion, you might be able to see nits (lice eggs) which are about 1 millimeter long, oval shaped and translucent white. Touching them, you will feel they are the same consistency as grains of sand and are strongly attached to the hair shaft. Nits can be found more easily at the nape of the neck, at the temples and behind the ears, however, it's best to check the entire head. It is instead more difficult to see head lice, since they can camouflage with the color of hair.



6 How do you eliminate head lice?

A specific product must be applied to the hair and left for the amount of time indicated in the instructions; then wash the hair.

After treatment all the nits must be removed one-by-one or, if this is not possible, the single hair shaft on which the nit is attached must be cut. The same treatment must be repeated after 7-10 days.

It is also necessary to:

- check for the presence of head lice or nits in all family members;
- soak combs and brushes for an hour with hot water and shampoo;
- wash all linens, with which the lice and nits have come into contact, at 60°C in the washing machine.

SAÇLARDAKI BITLER

1 Saçlardaki bitler

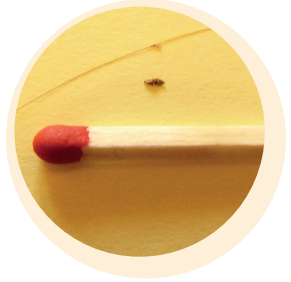
Başda bulunan bitler küçük parazitlerdir ve sadece insanın başında yaşarlar. Genelde çocukları ve gençleri ilgilendirir ama yetişkinleride vurabilir.

2 Nasıl bulaşır

Bulaşma bir insanın başından diğer insanın başına doğrudan temasla gerçekleşir. Nadir olsada tarak, saç, yastık veya başka eşyalardanda geçmesi mümkündür.

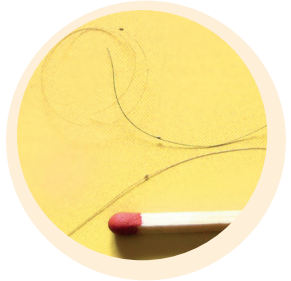
3 Nasıl belli olurlar

En özel belirtisi, her zaman olmasada veya enfeksiyondan günler yada haftalar sonra ortaya çıksada, başta kaşınmadır.



4 Nasıl önlenilir

Biti önlemek için kesin etkin önlemler yoktur. Bu yüzden veliler haftada en az 2 defa çocuklarının kafalarını enfeksiyonu başında itibaren bulmak ve hızlı bir şekilde yok etmek için kontrol etmelidirler.



Bitler 2-3 millimetredir ve koyu gri rengindedirler.



5 Saçlar nasıl kontrol edilir

Yavaş bir şekilde kıla ters yönde çevirilmelidir. Uzun saçlar küçük tutamlara ayrılarak kontrol edilmelidir. Eger bit varsa, 1 millimetre uzunluğunda yuvarlak ve parlak beyaz renginde olan sirkeleri (yumurtalarını) görmek mümkündür, parmaklarla dokunulduğunda saça sıkıça yapışmış kum tanelerini hissedilir. Yumurtalar genelde ensede, sakaklarda veya kulak ardında bulunurlar, yinede bütün kafayı kontrol etmek iyidir. Bitleri görmek daha zordur çünkü saçın rengiyle karışırlar.



6 Nasıl yok edilir

Saçlara, kullanım kılavuzunda gösterildiği gibi bekleme süresine bırakılarak, bit giderici bir ürün kullanılmalıdır; daha sonra saçlar yıkanır. Tedaviden sonra kalan her yumurta tek tek sökülmelidir, yada bitlenen her saç kesilmelidir. Tedavi 7-10 gün sonra tekrar edilmelidir. Ayrıca şunlar yapılmalıdır.

- ailenin her üyesinde bit veya sirkenin var olup olmadığı kontrol edilmelidir.
- taraklar veya fırçalar banyoda bir saat sıcak ve şampuanlı bir legenin içine bırakılmalıdır.
- bitlerle veya yumurtalarla temas eden giysiler 60° derecede çamaşır makinasında yıkanmalıdır.



头虱

1 头虱

头虱是生存在人头部的很小的寄生虫。尤其是在儿童和青少年，但也可能影响到成年人。

2 如何传播

头虱是通过直接接触传播，由一个人的头部传播至另一个人的头部。有可能经由梳子、帽子、枕头或其它物品传播，但很少见。

3 如何发现虱子

特征症状是头皮痒，但并非都如此，也可能在寄生虫侵入几周或几日后才会显示。



4 如何预防

没有预防头虱有效的方法。因此家长应该每周检查2次子女的头发的及时在开始侵入时发现并迅速的消灭它。



头虱是灰褐色长度是2-3毫米



5 如何检查头发

必须慢慢地抓起头发，逆毛方向地泻落头发。长发应分为小绺来检查。如有头虱，可见虱子卵（虱蛋），其长度大约为1毫米，形状为卵形及白色半透明的颜色；用手指触摸可感到沙粒状紧紧地附在头发上。虱卵常见于后颈部、左右鬓角、两耳后根，但最好是检查整个头部。然而看到头虱很难，因为它们容易与头发的颜色混淆。



6 如何消灭虱子

应在头发上用消灭虱子的产品，按照产品使用说明指示的时间将产品留在头皮上；然后进行冲洗头发。治疗处理后，应试图一个一个的消除所有的虱子卵，或者剪掉被侵入的单根头发。应在7-10日后重复治疗处理。

此外，还必须

- 检查所有家庭成员是否有头虱或虱卵存在
- 清洗梳子和发刷，将其用热水和洗头水浸泡一小时；
- 用洗衣机60度清洗接触过头虱或虱蛋的床上用品。



ਵਾਲਾ ਦੀਆ ਜੁਆਂ

1 ਵਾਲਾ ਦੀਆ ਜੁਆਂ

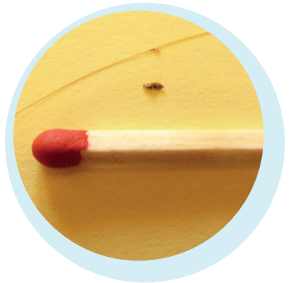
ਵਾਲਾ ਦੀਆ ਜੁਆਂ ਬਹੁਤ ਛੋਟੇ-ਛੋਟੇ ਕਿਟਾਣੂ ਹੁੰਦੇ ਹਨ ਜੋ ਕਿ ਸਿਰਫ ਇਨਸਾਨ ਦੇ ਸਿਰ ਉੱਤੇ ਹੀ ਹੁੰਦੀਆ ਹਨ. ਖਾਸ ਕਰਕੇ ਇਹ ਬੱਚਿਆ ਦੇ ਪੈਂਦੀਆ ਹਨ ਪਰ ਇਹ ਵੱਡਿਆ ਦੇ ਵੀ ਪੈ ਸਕਦੀਆ ਹਨ.

2 ਇਹ ਇਕ ਤੋ ਦੂਜੇ ਬੰਦੇ ਦੇ ਕਿਦਾ ਪੈਦੀਆ ਹਨ

ਇਹ ਇਕ ਇਨਸਾਨ ਦੇ ਸਿਰ ਤੋ ਦੂਜੇ ਇਨਸਾਨ ਦੇ ਸਿਰ ਤੇ ਸਿੱਧੀਆ ਪੈ ਸਕਦੀਆ ਹਨ. ਕਈ ਵਾਰ ਇਹ ਇਕ ਦੂਜੇ ਕੰਘੀ ਵਰਤਣ ਨਾਲ, ਟੋਪੀਆ ਵਰਤਣ ਨਾਲ ਜਾ ਫਿਰ ਇਕ-ਦੂਜੇ ਦਾ ਸਰਾਹਣਾ ਵਰਤਣ ਨਾਲ ਪੈ ਜਾਦੀਆ ਹਨ.

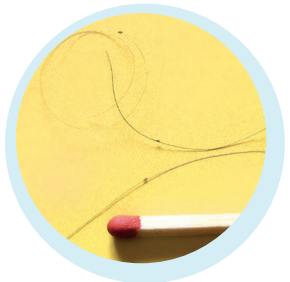
3 ਇਹ ਕਿਸ ਤਰ੍ਹਾਂ ਪੈਦੀਆ ਹਨ

ਸ਼ੁਰੂ ਵਿਚ ਸਿਰ ਤੇ ਖਾਜ ਹੁੰਦੀ ਹੈ, ਪਰ ਕਈ ਵਾਰ ਸ਼ੁਰੂ ਵਿਚ ਖਾਜ ਨਹੀ ਹੁੰਦੀ ਅਤੇ ਕਈ ਹਫਤਿਆ ਬਾਦ ਸ਼ੁਰੂ ਹੁੰਦੀ ਹੈ.

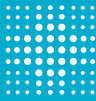


4 ੀੲਸ ਤੋ ਕਿੱਦਾ ਬਚਿਆ ਜਾ ਸਕਦਾ ਹੈ

ਕੋਈ ਖਾਸ ਤਰੀਕਾ ਨਹੀ ਹੈ ਸਭ ਤੋ ਵਧੀਆ ਇਹ ਤਰੀਕਾ ਹੈ ਕਿ ਤੁਸੀ ਆਪਣੇ ਬੱਚਿਆ ਦੇ ਵਾਲ ਹਫਤੇ ਵਿਚ ਘੱਟੋ-ਘੱਟ ਦੋ ਵਾਰੀ ਕੰਟਰੋਲ ਕਰੋ ਜੇਕਰ ਇਹਨਾ ਜੁਆਂ ਦਾ ਪਤਾ ਜਲਦੀ ਲੱਗ ਜਾਵੇ ਤਾ ਇਹਨਾ ਨੂੰ ਛੇਤੀ ਹਟਾਇਆ ਜਾ ਸਕਦਾ ਹੈ.



ਇਹ 2-3 mm ਲੰਮੀਆ ਹੁੰਦੀਆ ਹਨ ਅਤੇ ਇਹਨਾ ਦਾ ਰੰਗ ਕਾਲਾ-ਭੂਰਾ ਹੁੰਦਾ ਹੈ



5 ਵਾਲਾ ਨੂੰ ਕਿਸ ਤਰ੍ਹਾਂ ਕੰਟਰੋਲ ਕੀਤਾ ਜਾ ਸਕਦਾ ਹੈ

ਵਾਲਾ ਨੂੰ ਹੋਲੀ -ਹੋਲੀ ਚੈਕ ਕਰੋ ਅਤੇ ਵਾਲਾ ਦੀਆ ਜੜਾ ਤੋ ਉਲਟ ਪਾਸੇ ਚੈਕ ਕਰੋ. ਲੰਬੇ ਵਾਲਾ ਨੂੰ ਛੋਟੇ -ਛੋਟੇ ਗੱਰੁਪ ਬਣਾ ਕੇ ਚੈਕ ਕਰੋ. ਇਸਦੇ ਅੰਡੇ ਚਿੱਟੇ ਰੰਗ ਦੇ ਹਨ ਅਤੇ ਇਹ ਰੇਤ ਵਾਗ ਲਗਦੇ ਹਨ ਅਤੇ ਇਹ ਬਹੁਤ ਚੰਗੀ ਤਰ੍ਹਾਂ ਵਾਲਾ ਤੇ ਚਿਪਕੇ ਹੋਏ ਹੁੰਦੇ ਹਨ . ਜੁਆਂ ਨੂੰ ਦੇਖਣਾ ਬਹੁਤ ਮੁਸ਼ਕਿਲ ਹੈ ਕਿਉਂਕਿ ਇਹਨਾ ਦਾ ਰੰਗ ਵਾਲਾ ਵਰਗਾ ਹੁੰਦਾ ਹੈ



6 ਇਹ ਕਿਸ ਤਰ੍ਹਾਂ ਹਟਦੀਆ ਹਨ

ਵਾਲਾ ਉਤੇ ਜੁਆਂ ਹਟਾਉਣ ਵਾਲ ਕੋਈ ਪਰੋਡੈਕਟ ਇਸਤੇਮਾਲ ਕਰੋ ਪਰ ਇਸਨੂੰ ਨੂੰ ਇਸਤੇਮਾਲ ਕਰਨ ਤੋ ਪਹਿਲਾ ਪਰੋਡੈਕਟ ਉਤੇ ਚੰਗੀ ਤਰ੍ਹਾਂ ਪੜ ਲਉ ਕਿ ਇਸ ਨੂੰ ਕਿਸ ਤਰ੍ਹਾਂ ਇਸਤੇਮਾਲ ਕਰਨਾ ਹੈ . ਪਰੋਡੈਕਟ ਇਸਤੇਮਾਲ ਕਰਨ ਤੋ ਬਾਦ ਵਾਲਾ ਨੂੰ ਚੰਗੀ ਤਰ੍ਹਾਂ ਸਾਫ ਕਰ ਲਉ ਅਤੇ ਉਹਨਾ ਵਾਲਾ ਨੂੰ ਕੱਟ ਦਿਉ ਜਿਹਨਾ ਨੂੰ ਜੁਆਂ ਦੇ ਅੰਡੇ ਲਗੇ ਹਨ . ਇਹ ਇਲਾਜ 7 -10 ਦਿਨ ਬਾਦ ਫਿਰ ਦੁਆਰਾ ਕਰੋ

ਹੋਰ ਜਰੂਰੀ ਹੈ ਕਿ :

- ਸਾਰੇ ਪਰਿਵਾਰ ਦੇ ਮੈਬਰਾ ਦੇ ਵਾਲ ਚੈਕ ਕਰੋ
- ਸਾਰੀਆ ਵਾਲ ਵਾਹੁਣ ਵਾਲੀਆ ਕੰਪੀਆ ਅਤੇ ਬੁਰਸ਼ਾਂ ਨੂੰ ਗਰਮ ਪਾਣੀ ਵਿਚ ਧੋਵੋ ਅਤੇ ਇਹਨਾ ਨੂੰ ਗਰਮ ਪਾਣੀ ਅਤੇ ਸੈਪੂ ਵਿਚ ਕੁਝ ਦੇਰ ਡਬੋ ਕੇ ਰਖੋ
- ਜਿਸ ਦੇ ਜੁਆਂ ਪਈਆ ਹਨ ਉਸ ਦੇ ਸਾਰੇ ਕਪੜੇ ਮਸ਼ੀਨ ਵਿਚ 60 ਡਿਗਰੀ ਤੇ ਧੋਵੋ.

القمل في الشعر

5 كيفية مراقبة الشعر

يجب رفعه ببطء وجعله ينزلق في عكس اتجاه الشعر. الشعر الطويل يقسم إلى خصلات صغيرة. في حالة وجود قمل، يمكنك مشاهدة سبان (البيض)، وطولها حوالي 1 ملم والشكل بيضاوي واللون أبيض مغزلي شفاف؛ وعند لمسها بالأصابع يلاحظ قوامها الأميل إلى الرمل وتلتصق بقوة على الشعر. يوجد السبان أكثر سهولة في منطقة أعلى الرقبة، والجبهة، وخلف الأذنين، ولكن من المستحسن أن يتم تفتيش الرأس بكاملها. ومع ذلك، من الصعب رؤية القمل لأنه يختلط مع لون الشعر.



6 كيفية إزالتها

يجب وضع منتج مضاد للقمل على الشعر، وتركه للمدة المذكورة في تعليمات الاستخدام، ثم يتم الشروع في غسل الشعر. بعد المعالجة من المناسب البحث عن السبان وإخراجه واحدة واحدة، أو إخراجها بواسطة قص الشعرات المفردة المصابة به. يجب تكرار العلاج كل فترة بعد 7-10 أيام. كما أن من الضروري:

- فحص وجود القمل أو السبان عند جميع أفراد العائلة؛
- غسل الأمشاط والفرشاة وتركها في حمام ماء لمدة ساعة في حوض به ماء وشامبو؛
- غسل البياضات التي تتلامس مع القمل أو السبان في درجة حرارة 60 درجة مئوية.



1 القمل في الشعر

القمل هو طفيليات متناهية الصغر تعيش حصرا على رأس الإنسان. وهي تصيب الأطفال والمراهقين بصورة رئيسية، ولكن يمكن أن تصيب البالغين أيضا.

2 كيف ينتقل

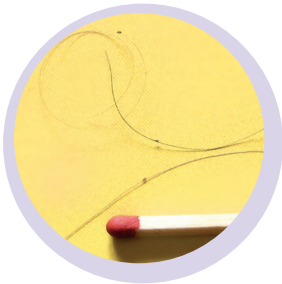
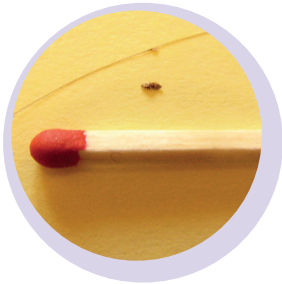
يحدث النقل بالتلامس المباشر، من رأس إلى آخر. ومن الممكن أن يتم أيضا، ولكن في حالات نادرة، من خلال مشط الشعر والوسائد والأشياء الأخرى.

3 كيف يظهر

العرض المميز هو الحكة في الرأس، ولكنه لا يكون موجودا في جميع الحالات وقد يظهر بعد أيام أو أسابيع من بداية العدوى.

4 كيفية الوقاية

ليست هناك احتياطات مؤكدة الفاعلية للوقاية من القمل. ومن ثم يصبح من المحتم أن يتولى الوالدان مراقبة شعر ابنائهم مرتين على الأقل أسبوعيا للكشف عن أية إصابة وإزالتها بسرعة.



يبلغ طول القمل 2-3 ميليمتر ولها لون رمادي مائل إلى البني.



بالوں کی جوئیں

5 سر اور بالوں کو کیسے چیک کیا جائے

جوئیں چیک کرنے کیلئے بالوں کو آہستگی سے اوپر اٹھاتے جائیں، لمبے بالوں کو چھوٹی چھوٹی لٹوں میں تقسیم کر کے چیک کریں، اگر سر میں جوئیں ہوں تو ان کی ایک قسم ہمیں انڈے کما پاتا ہے، کو دیکھنا ممکن ہے، یہ بیضوی شکل کی، ایک ملی میٹر لمبی اور دھندلے سفید رنگ کی ہوتی ہیں، یہ سختی سے بال کے ساتھ چمچی ہوئی اور چھونے سے ریت کے ذروں کی طرح محسوس ہوتی ہیں، یہ سر کی چوٹی، نچلے حصے اور کانوں کے پیچھے آسانی سے نظر آتی ہیں لیکن پھر بھی پورے سر کو چیک کرنا بہتر ہے، البتہ جوئوں کی دوسری اقسام کو ڈھونڈنا مشکل ہوتا ہے کیونکہ یہ بالوں سے ہم رنگ ہیں۔



6 جوئوں کو ختم کیسے کیا جائے

بالوں میں جوئیں ختم کرنے والی کوئی دوا استعمال کی جائے اور ہدایات کے مطابق بالوں میں کچھ دیر تک دوا رکھنے کے بعد انہیں دھویا جائے، اس کے بعد ضروری ہے کہ نظر آنے والی تمام جوئوں کو ایک ایک کر کے بالوں سے صاف کیا جائے، بالوں میں دوائی کا استعمال سات یا دس دن بعد دوبارہ کرنا اور انہیں صاف کرنا ضروری ہے۔

اس سے متعلق ضروری ہدایات

- گھر کے تمام افراد کے سروں میں جوئوں اور ان کے انڈوں کی موجودگی کو چیک کرنا ضروری ہے
- ایک برتن میں گرم پانی اور شیمپو مکس کر کے تمام کھگھے اور ہیر برش اس میں بھگو دیں اور پھر دھولیں۔
- تمام کپڑے جن پر جوئیں موجود ہو سکتی ہیں انہیں گرم پانی کے ساتھ واشنگ مشین میں دھولیں۔



1 بالوں کی جوئیں

سر کی جوئیں چھوٹے سے طفیلی جڑوے میں جو خاص طور پر انسانی سر میں زندہ رہتے ہیں، یہ عام طور پر بچوں اور نوجوان لڑکے لڑکیوں کے سر میں جگہ بناتے ہیں مگر یہ بڑوں کے سر میں بھی ہو سکتے ہیں۔

2 ایک سے دوسرے سر میں کیے منتقل ہوتی ہیں

عام طور پر جوئیں براہ راست رابطہ یا سروں کو آپس میں جوڑنے سے ایک سے دوسرے سر میں منتقل ہوتی ہیں، اس کے علاوہ کنگھی، بالوں، تکیوں اور دوسری اشیاء سے بھی ایسا ہو سکتا ہے مگر ایسا بہت کم دیکھنے میں آیا ہے۔

3 ان کی موجودگی کا پتہ کیے چلتا ہے

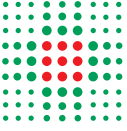
ان کی سب سے خاص علامت سر میں خارش کا ہونا ہے، لیکن ایسا ہر دفعہ نہیں ہوتا، بعض اوقات ان کی سر میں موجودگی کے کھینچنے، دونوں یا ہفتوں بعد سر میں خارش ہوتی ہے

4 ان کی قبل از وقت روک تھام کیے ممکن ہے

جوؤں کو سر میں پیدا ہونے سے پہلے موثر طور پر روکنا ابھی تک ممکن نہیں ہے، اس لیے والدین ہفتے میں کم از کم دو بار بچوں کا سر ضرور چیک کریں تاکہ ان کی موجودگی کا بروقت پتہ چلا کر انہیں ختم کیا جاسکے۔

جوئیں دو سے تین ملی میٹر لمبی اور مجھورے رنگ کی ہیں





**SERVIZIO SANITARIO REGIONALE
EMILIA-ROMAGNA**
Azienda Unità Sanitaria Locale di Modena

Per chiarimenti, consigli e informazioni puoi rivolgerti al tuo pediatra/medico curante o alla Pediatria di Comunità del Distretto.

For further information or advice, contact your pediatrician/physician or the Community Pediatrician in your district.

Açıklamalar, tavsiyeler ve bilgiler için kendi çocuk doktoruna/aile doktoruna veya Bolge Toplum çocuk doktoruna başvurabilirsiniz.

请联系你的儿科医生/家庭医生或地区儿科集团以获得指导、建议和咨询

ਹੋਰ ਜਾਣਕਾਰੀ ਲਈ ਆਪਣੇ ਡਾਕਟਰ ਜਾਂ ਬਚਿਆ
ਦੇ ਡਾਕਟਰ ਨੂੰ ਪੁਛ ਸਕਦੇ ਹੋ

للإيضاحات والنصائح والمعلومات يمكنك أن تتوجه إلى
طبيب الأطفال الخاص بك، أو الطبيب المعالج لجماعتك في الحي

مزید وضاحت، مشورے اور معلومات کیلئے آپ اپنے ڈاکٹریا بچوں کے شعلی
کمیونٹی ڈاکٹر سے رابطہ کر سکتے ہیں۔